



Lecture de la Bible

A l'écoute du texte

Un ministère perpétuel

2 Timothée 2.1-7

JE M'APPROCHE

Le texte que nous étudions est tiré de la 2^e lettre de Paul à Timothée. L'une des préoccupations de l'apôtre concerne sa succession. Que va-t-il se passer après sa mort qu'il sent proche et inévitable ? Quel pourrait être le rôle d'un de ses collaborateurs actuels comme Timothée ?

Au chapitre 1, Paul mentionne plusieurs fois les souffrances que Timothée endure et devra encore endurer. Puis, Paul l'encourage avec ce texte.

Paul a probablement écrit cette lettre vers la fin de sa vie, alors qu'il était captif à Rome. Après des années de prison et avec pour seule perspective la mort, Paul écrit cette dernière lettre, en tant que mentor, à Timothée. Timothée servait la communauté d'Ephèse (voir 1 Tim 1.3), une église fondée par Paul. Timothée était dépassé par les défis représentés par cette communauté qui subissait l'influence de plusieurs hérésies, dont le gnosticisme et le mysticisme.

J'OBSERVE

Lire 2 Timothée 1 : Quel est le problème, ou le danger, que Paul semble percevoir dans la vie de Timothée ?

Lire 2 Timothée 2.1-7 : concentrez-vous sur le ministère de Timothée à la lumière des encouragements de Paul.

Lire 2 Timothée 2.1 :

- ◆ Le verset 1 : pourquoi Paul commence-t-il ainsi ? (Voir aussi 2 Tim 1.2).
- ◆ D'autres personnes ont également lu cette lettre. Comment ces autres lecteurs de la lettre vont-ils considérer Timothée ? (Pensez à sa position et son importance dans la communauté.)

Lire 2 Timothée 2.2 :

- ◆ Quel a été le rôle de Paul vis-à-vis de Timothée ? Dans quelles circonstances et conditions ce rôle a-t-il été exercé ?
- ◆ En quoi consiste le rôle que Paul confie à Timothée ?
- ◆ Quelles sont les deux qualités requises des « enseignants » ? Vous étonnent-elles ? La mention de la première signifie-t-elle qu'il y a dans la communauté des gens qui ne sont pas fiables ou moins fiables ?
- ◆ Quel va être le rôle de ces enseignants ? Cela suffit-il pour garantir ce que l'on pourrait appeler une bonne succession apostolique ?

Lire 2 Timothée 2.3-6 :

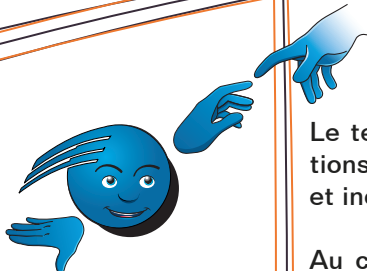
- ◆ Qu'attend-on généralement d'un soldat, d'un athlète ou d'un agriculteur ? Avec quoi ces professions sont-elles mises en relation ? Reprenons-les individuellement.

Soldat	>
Athlète	>
Cultivateur	>

- ◆ En quoi diffèrent-ils ?
- ◆ Qu'ont-ils en commun ?
- ◆ Quelle image ce texte donne-t-il du ministère et de la vie de Timothée ?
- ◆ A travers ces métaphores, quelles recommandations Paul fait-il à Timothée ?

Lire 2 Timothée 2.7 :

- ◆ Pour Paul, Timothée a-t-il tout compris ? De l'aide de qui aura-t-il besoin ? Comment cette aide lui sera-t-elle fournie ?



Question

brise-glace :

Quelles sont les exigences liées à la fonction que vous exercez ?



EGLISE ADVENTISTE
DU SEPTIEME JOUR

JE COMPRENDS

2 Timothée 2.1 n'est pas toujours traduit de la même manière. Certaines traductions omettent « Toi donc ». Ces deux mots existent dans la version grecque et ont souvent été utilisés par les commentateurs bibliques pour montrer que le texte est lié et fait référence à ce qui précède.

Dans le texte précédent, chapitre 1, Paul veut éclaircir un point. D'abord, il décrit un problème, au moins potentiel, dans la vie de Timothée. A plusieurs reprises, Paul dit que Timothée ne doit pas avoir honte de l'évangile et affirme que lui, Paul, n'en a pas honte. Ensuite, il admet que beaucoup de ses partisans l'ont abandonné. Une seule famille lui est restée fidèle et n'a pas honte de lui. Paul semble mettre en parallèle la foi et le fait de ne pas avoir honte de lui, ni de l'évangile. Or, au début de la lettre, Timothée est décrit comme quelqu'un qui a honte (1.8).

Mais Timothée est rassuré par la formulation « mon enfant » (2.1). Celle-ci suscite une double image : celle d'une relation intime entre Paul et Timothée, mais aussi l'espoir et l'attente que Timothée marche sur ses traces.

Le fait que l'auteur insiste pour que l'enseignement soit confié à des gens fidèles (dignes de confiance) montre l'importance qu'il accorde au message et au témoignage (v.2). Pas question ici d'une situation utopique où chacun serait aussi compétent / fiable. Les enseignants transmettent l'enseignement afin d'assurer un ministère perpétuel.

La première métaphore que Paul utilise est celle du soldat (v.3-4). Un soldat revient souvent blessé du combat et connaît les risques qu'il encourt avant même le début des hostilités. Il doit donc se focaliser sur la tâche qui lui est confiée par son commandant. Tout comme le soldat, Timothée doit être dévoué à sa mission. Si Timothée se laisse accaparer par des tâches routinières, il risque de ne pas remplir efficacement sa mission.

La deuxième illustration renvoie à l'athlète (v.5). Cette image évoque le « couronnement » au terme de la « course » et renvoie à la récompense de la vie éternelle (1.10) au jour du jugement (1.12, voir aussi 2 Tim 4.7-8). Paul insiste sur la nécessité de lutter selon les règles (nomimōs) et met ainsi l'accent sur l'orthopraxie (la pratique juste) plutôt que sur l'orthodoxie (la croyance juste).

L'enseignement ne peut se résumer à la transmission de croyances. Elle implique la démonstration d'une pratique cohérente avec ces croyances.

La troisième image est celle de l'agriculteur (v.6). Paul se réfère ici au travail pénible (kopiōnta) que le cultivateur doit accomplir. En utilisant ce mot, Paul insiste sur la pénibilité du travail et conclut que le cultivateur peut espérer une prompt récompense. La compétence d'un enseignant nécessite un travail assidu pour mettre en place une pédagogie efficace qui dépend en grande partie du public auquel l'enseignement est destiné.

J'ADHERE

A notre époque et dans notre contexte, la souffrance n'est pas nécessairement physique. Elle peut aussi être spirituelle, mentale. La vie chrétienne implique que nos propres intérêts soient subordonnés à ceux de Dieu. La nécessaire adaptation au langage, à la sensibilité, à la culture et aux besoins des autres, est souvent source de souffrance et d'enrichissement.

En acceptant d'endurer des souffrances, avec l'aide du Saint-Esprit, non seulement nous vivons l'Évangile, mais notre vie rend témoignage du caractère de Dieu. C'est une manière de servir, de proclamer l'Évangile.

Qu'est-ce qui fait pour vous la fiabilité d'un enseignant de l'évangile ? Y en a-t-il dans votre communauté ? Et s'il y en a qui ne sont pas fiables, comment gérer cela ?

- ◆ Un soldat sait qu'il risque d'être blessé ou de perdre la vie. Il doit se concentrer sur sa tâche et espérer que ses compagnons de combat rempliront eux aussi fidèlement leur tâche. Il ne peut pas se permettre de distraction. Comment transposer cette situation dans notre propre vie en pensant à nos responsabilités et tâches ? (Pensez aux souffrances auxquelles Paul fait référence.)
- ◆ Paul a enseigné l'évangile à Timothée et était pour lui un exemple vivant. Il nous est demandé la même chose. Qui sont vos exemples (des personnes qui vous montrent comment vivre l'évangile) ? Que devriez-vous changer dans votre vie pour être un serviteur plus efficace ?